



World Library and Information Congress: 70th IFLA General Conference and Council

22-27 August 2004
Buenos Aires, Argentina

Programme: <http://www.ifla.org/IV/ifla70/prog04.htm>

Code Number: 048-S
Meeting: 149. Library and Information Science Journals
Simultaneous Interpretation: -

Uso de las revistas de biblioteconomía y documentación (LIS¹) en los proyectos finales de las maestrías

Lucy A. Tedd

Traducción : Carme Mayol (con Amadeu Pons), Barcelona

Resumen :

Este trabajo trata de la investigación realizada sobre el uso de las revistas de LIS efectuado por los estudiantes del curso de maestría de la Universidad de Gales en A... La Biblioteca Thomas Parry de la Universidad de Gales en A... dispone, para facilitar el estudio y la investigación de los estudiantes, de una colección de revistas en LIS de reconocido alcance internacional la mayoría de las cuales es ahora disponibles en formato impreso y en acceso electrónico. El análisis de las citas de 50 proyectos de final de carrera presentados recientemente (después del año 2000), nos indica la clase de materiales usados en la elaboración de estos proyectos.

1. Antecedentes del Departamento de Biblioteconomía de la Universidad de Gales en Aberystwyth. (DIS/UWA) ²

El DIS/UWA celebra su 40 aniversario, ya que fue creado como Escuela de Biblioteconomía de Gales (CLW)³ en Aberystwyth el 1964. La CLW se contemplaba inicialmente como una

¹ LIS son las siglas de Library and Information Science con las que se identifican las revistas del área en inglés. En castellano se acostumbra a usar las siglas ByD.

² DIS/UWA son las siglas de Department of Information Studies, University of Wales Aberystwyth

³ CLW son las siglas de College of Librarianship in Wales

institución docente para formar “bibliotecarios bilingües”, con pleno dominio en las lenguas inglesa y galesa, con unas expectativas de matrícula de unos 30 o 40 alumnos (New, 1978). Algunas organizaciones, como la Library Association (LA) y la Association of British Library Schools, se oponían a la creación de este tipo de centros aduciendo que había suficientes escuelas de biblioteconomía en Gran Bretaña y que ésta sería demasiado pequeña para ser eficiente; Aberystwyth (situada en la costa oeste de Gales) es una población remota y de difícil acceso.

Estas opiniones no influyeron en el Director del CLW, Frank Hogg, que adoptó como máxima “pensar a lo grande”.

La matrícula inicial fue de 12 alumnos pero en tres años el CLW se convirtió en la mayor escuela de biblioteconomía de Gran Bretaña con más de 400 alumnos y 40 profesores a tiempo completo.

El carácter internacional del CLW fue evidente desde un principio. Cuando iniciaba sus actividades se hizo una presentación del centro en las emisiones internacionales de la BBC (BBC World Services), fue la primera vez que una escuela de biblioteconomía británica ocupaba este espacio; la invitación que formuló el Director desde las ondas era “una bienvenida a todos los estudiantes procedentes de cualquier país del mundo”.

En 1969 Mr.Hogg presentó a la IFLA un estudio sobre la formación e investigación en biblioteconomía en Gran Bretaña, en este estudio hacía notar la importancia de los estudios comparados en la formación de los futuros bibliotecarios (Hogg 1969).

En 1973 el CLW contaba con una excelente biblioteca especializada en biblioteconomía, una sala de actos con una capacidad de 240 alumnos, un comedor y un centro social; un edificio académico con aulas, seminarios y aulas dotadas con equipos especializados para poder producir materiales audiovisuales (incluyendo un estudio de televisión) y servicios de residencia.

Con la Universidad de Pittsburgh en EE.UU. habían iniciado unas escuelas de verano anuales de biblioteconomía, las reconocidas “International Graduate Summer School in Librarianship”.

En 1989 el CLW dejó de existir como centro independiente y se convirtió en un departamento de la Universidad de Gales (UWA)⁴ Siempre, desde sus inicios el CLW había mantenido una relación muy estrecha con la universidad de Aberstwyth y muchos de sus cursos habían obtenido cualificaciones para los alumnos de la Universidad de Gales.

DIS/UWA es la única biblioteca especializada en biblioteconomía y documentación de Gales, por tanto resulta de gran importancia para la formación y actualización de toda la comunidad bibliotecaria galesa. Así el personal de DIS/UWA ofrece una serie de cursos de formación para los bibliotecarios de bibliotecas públicas de Gales (en lenguas galesa e inglesa) como parte del proyecto “UK’s People’s Network” (Tedd, 2003).

DIS/UWA ofrece también diversos masters sobre biblioteconomía y documentación, administración de archivos, gestión de información médica dirigidos a estudiantes a tiempo completo y a estudiantes a distancia así como también imparte estudios de primer ciclo universitario (diplomatura).

⁴ UWA siglas de University of Wales Aberystwyth

El Departamento ha sido pionero en la formación a distancia en LIS en Gran Bretaña: estos estudios se iniciaron en 1986. Desde 1992 existe la Open Learning Unit dentro del DIS/UWA para apoyar a los estudiantes a distancia, que acuden de todas partes del mundo.

Por lo que se refiere a las maestrías los alumnos proceden de 40 países, desde Australia hasta las Indias Orientales y desde Islandia a Mozambique. Habitualmente la población estudiantil en DIS/UWA es de unos 1.000 alumnos, la mayoría de los cuales son estudiantes a distancia.

Los alumnos que siguen estudios de maestría (no así los que siguen una investigación independiente) después de seguir con éxito los distintos módulos han de preparar un proyecto final de estudios de unas 15.000 palabras sobre un tema determinado. Este trabajo trata del análisis de citas de revistas de LIS seleccionadas en los proyectos realizados por los estudiantes de maestría presentados a partir del año 2000 y de los datos obtenidos de los estudiantes de los másters en biblioteconomía y documentación y del personal del DIS/UWA de sus hábitos de recopilación de información sobre los artículos de revistas de LIS.

2. Revistas de biblioteconomía y documentación en UWA: una breve visión

Hay muchas revistas de biblioteconomía y documentación. La biblioteca de biblioteconomía de los 1970, ahora denominada Thomas Parry Library, forma parte de los servicios de información de la UWA. Cuando se creó el CLW se diseñó una política de desarrollo de la colección muy activa que significó la adquisición de muchas revistas de biblioteconomía y de otros materiales publicados a partir de finales del siglo XIX. Además hay también colecciones especializadas de importancia internacional en biblioteconomía (memorias anuales y otras publicaciones), planos de arquitectura bibliotecaria, publicaciones de editores privados y libros infantiles de principios del s.XX.

(<http://www.inf.aber.ac.uk/tpl/dils/default.asp>) El listado realizado para este trabajo de revistas de biblioteconomía que posee la biblioteca alcanza un total de unos 3.000 títulos, de los que 600 son suscripciones vivas.

Esta impresionante colección, la mayor parte de la cual, consultable en acceso libre, está a disposición de los estudiantes del DIS/UWA así como de los investigadores de todo el mundo.

La consulta a estos fondos de revistas es accesible electrónicamente, si existe este formato, desde el catálogo de la biblioteca de la UWA, a partir del software de gestión de la biblioteca, el “Endeavor Information System’s Voyager.”

(<http://voyager.aber.ac.uk>) Además los Servicios de Información de la UWA como otras muchas bibliotecas universitarias, facilitan el acceso a partir de un enlace desde su página web Recursos de Información Electrónica de revistas (Electronic Information Resources) (<http://www.aber.ac.uk/is/ejournals/index.php>). En Aberystwyth se denomina JoEy (Journals Electronically) y un resumen del listado de las revistas electrónicas de biblioteconomía que la biblioteca y sus usuarios tienen acceso como se muestra en la figura 1.

Address: <http://www.aber.ac.uk/is/ejournals/ejournals.php4?sort=name&subject=Librarianship>

JoEY
Journals Electronically @ UWA

Titles with 'Librarianship' as a subject
[Do New Search](#)

Check Library print holdings
 Password information
 Help guide

NB All journals listed here give **FULL TEXT** for years listed - if they do not then **PLEASE** use the 'Help and feedback' button to let me know.

Title of journal	Direct Links via Service Providers (<i>Info</i>)
Ariadne	<input type="checkbox"/> Ariadne 1996 -
ARL Membership Meeting Proceedings	<input type="checkbox"/> Association of Research Libraries 1999 -
Asian Libraries	<input type="checkbox"/> Emerald v.6-8 1997-99 <input type="checkbox"/> <input type="checkbox"/> BIDS Ingenta v.6-8 1997-99 <input type="checkbox"/> <input type="checkbox"/>
Aslib Proceedings	<input type="checkbox"/> Emerald via ASLIB membership v.51 (1999) - <input type="checkbox"/> <input type="checkbox"/>
Bottom Line, The	<input type="checkbox"/> Emerald v.9 (1996) - <input type="checkbox"/> <input type="checkbox"/> BIDS Ingenta v.9 (1996) - <input type="checkbox"/> <input type="checkbox"/>
British Journal of Academic Librarianship (now New Review of Academic Librarianship)	<input type="checkbox"/> MetaPress 2003 onwards (Sorry - not available until 2004 !)
Bulletin des Bibliothèques de France	<input type="checkbox"/> Bulletin des Bibliothèques de France 1956 - <input type="checkbox"/>
BURISA	<input type="checkbox"/> BURISA 2001 - <input type="checkbox"/>

Figura 1. Resumen de JoEY listado de revistas electrónicas accesibles en DIS/UWA

Todos los estudiantes, sean a tiempo completo o de educación a distancia, pueden acceder a las revistas electrónicas de cualquier parte del mundo usando ATHENS como sistema de identificación.

(<http://www.athens.ac.uk>)

3. Metodología de esta investigación

El objetivo de este trabajo es investigar el uso que hacen los estudiantes de las revistas de LIS en DIS/UWA. La mayoría de los estudiantes matriculados en nuestros cursos de maestría estudian estos cursos a distancia y continúan su trabajo en bibliotecas, centros de documentación, archivos administrativos, ámbitos sanitarios, de todo el mundo mientras están siguiendo su curso.

Cada estudiante asiste a la Escuela en Aberystwyth una vez al año durante dos años y entonces asiste a un curso especializado en investigación a fin de prepararse para la elaboración de su memoria final de estudios.

Los proyectos presentados en LIS son depositados en la Thomas Parry Library y se disponen en los estantes en una zona especial en orden alfabético de los nombres de sus autores. Para realizar los análisis cuantitativos seleccioné 50 proyectos que en su título hicieran referencia a temas sobre biblioteconomía y documentación y que se hubieran presentado a partir del año 2000. De cada uno de estos proyectos se elaboró un registro completo en el que se indicaba el nombre del estudiante, el tema del proyecto, la fecha de su presentación y el país de origen del estudiante, y cuando la ficha estaba completa:

- número total de referencias en la bibliografía de cada proyecto

- número de referencias que procedían de revistas de LIS en la bibliografía de cada proyecto
- revistas de LIS citadas en cada proyecto

Esta información fue introducida en una base de datos en Microsoft Excel para ser analizada. Además, se elaboró una lista de todas las revistas de LIS citadas en los proyectos analizados y se comprobó las existencias de estas revistas en la Thomas Parry Library. También se hizo una ficha con el número total de citas de cada revista, así como del número de proyectos y el material citado de cada revista.

A los estudiantes de maestría que estaban preparando sus proyectos se les solicitó que dieran una lista, entre 5 y 10 títulos de revistas de LIS, que hubiesen encontrado útiles para sus estudios y para preparar sus proyectos y también que indicaran cómo los habían identificado. A los estudiantes a distancia que actualmente preparan sus proyectos se les preguntó también por e-m estas cuestiones. Además se hizo una selección del personal del departamento a quien también se preguntó sobre el uso que hacían de las revistas de LIS.

4 Identificación de los materiales de interés escogidos para los temas de los proyectos

La búsqueda bibliográfica es el punto de partida para todo proceso de investigación, por ello se preguntó a los estudiantes cuáles eran las fuentes que habían consultado para identificar el material de interés para la elaboración de sus proyectos. Aún cuando el acceso personal a los títulos de las revistas de LIS es relativamente fácil, encontrar exactamente cuáles eran los artículos de las revistas que contenían materiales de interés para sus proyectos de maestría podía ser un reto. Hay muchas respuestas, algunas de las cuales describimos a continuación.

4.1 Bases de datos específicas – LISA (*Library and Information Science Abstracts*)

LISA es una base de datos bibliográfica que analiza unas 440 revistas procedentes de 68 países en 20 lenguas. Ha sido elaborada por diversas organizaciones desde sus inicios en 1969 actualmente es accesible en línea, la suscripción anual se gestiona a través de CSA (Cambridge Scientific Abstracts). Quincenalmente se añaden unos 500 registros a la base de datos. Las búsquedas en LISA aparecen en forma de resúmenes y es necesario seguir buscando en las fuentes para consultar o adquirir el texto completo. La figura 2 muestra un ejemplo de un registro de LISA utilizado para un artículo sobre la brecha digital en países de ASEAN publicado en *Program: electronic library and information systems*. Hay información sobre CSA accesible en <http://uk2.csa.com>.

The screenshot shows the Internet Database Service (IDS) interface. The search results for 'paul j' are displayed. The record details are as follows:

- TI: Title
- Author: **Paul, J**
- SO: Source
- IS: ISSN 0033-0337
- AB: Abstract
- FE: Features
- LA: Language
- PY: Publication Year
- DE: Descriptors
- SH: Shelfmark
- UD: Update
- AN: Accession Number

The abstract text reads: "Attempts to provide an understanding of issues surrounding the so-called 'digital divide' and to describe how the Association of South-East Asian Nations (ASEAN) has attempted to address this issue at the regional level. Does not attempt to provide an exhaustive treatment of initiatives undertaken by the ASEAN regional grouping, but aims to provide sufficient information as to where the region is heading and the limitations at the regional level in undertaking this mammoth task. Concludes with directions for libraries and information providers. (The author may be contacted by electronic mail at [mailto:Johnson_PAUL@nlb.gov.sg]). (Original abstract)"

Figura 2. Ejemplo de un registro de *LISA*

4.2 Servicios específicos – *Web of Knowledge*

El *Web of Knowledge* (WoK) de Thomson/ISI (Institute for Scientific Information) inicialmente creado por Eugene Garfield (Cawkell y Garfield, 2001) facilita acceso a una serie de bases de datos de citas. Las revistas de *LIS* están analizadas, en su gran mayoría, por el *Social Sciences Citation Index* (SSCI) de WoK. El SSCI contiene informaciones bibliográficas de los trabajos y artículos citados. La figura 3 muestra el registro en el SSCI del artículo de la figura 2 que incluye detalles (y enlaces, si están disponibles) de las 16 referencias citadas en este artículo.

Cited References
Narrowing the digital divide: initiatives undertaken by the Association of South-East Asian Nations (ASEAN)
 Paul J
 PROGRAM-ELECTRONIC LIBRARY AND INFORMATION SYSTEMS
 36 (1): 13-22 2002

[FIND RELATED RECORDS](#) [Explanation](#)

Clear the checkbox to the left of an item if you do not want to search for articles that cite the item when looking at Related Records.

Cited Author	Cited Work	Volume	Page	Year
<input checked="" type="checkbox"/> *INT TEL UN	WORLD BANK DEV IND 2			2000
<input checked="" type="checkbox"/> *MOR I	ACC OUTC RAIS ASP TE			2001
<input checked="" type="checkbox"/> *NAT TEL INF ADM	FALL NET DEF DIG DIV			1999
<input checked="" type="checkbox"/> *US DEP COMM	DIG DIV SURV HAV NOT			1995
<input checked="" type="checkbox"/> *WORLD BANK	WORLD DEV REP 1998 9			1998
<input checked="" type="checkbox"/> CHEV F	J BROADCAST ELECTRON	38	271	1994
<input checked="" type="checkbox"/> GAZIANO C	COMMUN RES	10	447	1983
<input checked="" type="checkbox"/> KELLER J	PUBLIC ACCESS INTERN			1996
<input checked="" type="checkbox"/> PAUA FJM	STP305			2000
<input checked="" type="checkbox"/> RAO M	S AS INT WORKSH DHAK			1999
<input checked="" type="checkbox"/> RAO M	STRUGGLING DIGITAL D			2000
<input checked="" type="checkbox"/> REAGAN J	J BROADCAST ELECTRON	40	112	1996
<input checked="" type="checkbox"/> ROBINSON JP	CURRENT PERSPECTIVES		71	1972
<input checked="" type="checkbox"/> TICHENOR PJ	COMMUNITY CONFLICT P			1980
<input checked="" type="checkbox"/> TICHENOR PJ	PUBLIC OPIN QUART		197	1978
<input checked="" type="checkbox"/> TOFFLER A	POWERSHIFT KNOWLEDGE			1991

[Acceptable Use Policy](#)
 Copyright © 2004 Thomson ISI

Figura 3 Registros citados de la *Web of Knowledge*

Las citas del *SSCI* y de las bases de datos relacionadas son usadas por el ISI para elaborar un cuadro estadístico accesible desde la base de datos del *Journal Citation Reports*. Aquí datos como el factor de impacto, se presentan distribuidos por campos específicos, como la biblioteconomía y la documentación cubiertas por 55 revistas.

El factor de impacto se define como:

El número de citas a artículos recientes (dentro de los dos últimos años)/ Número de artículos publicados en los dos últimos años.

En 2002 las revistas de *LIS* con mayor factor de impacto fueron: *MIS quarterly*, *Annual review of information science and technology*, *Journal of American Society of Information Science and Technology (JASIST)*, *Journal of documentation*, mientras que la lista del 2001 fue: *Journal of documentation*, *Information processing and management*, *MIS quarterly*, *JASIST*.

Toda institución ha de pagar para acceder a las bases de datos del ISI. En UWA este acceso se realiza a partir de un consorcio establecido con el Joint Information Systems Committee (<http://www.jisc.ac.uk>) para todas las instituciones de educación superior británicas con las bases de datos que están alojadas en MIMAS (Manchester Information and Associated Services- <http://www.mimas.ac.uk>). De nuevo los estudiantes del DIS/UWA tienen acceso a través de ATHENS sistema de autenticación.

4.3 Servicios proporcionados por editoriales- Emerald

Muchos editores como Oxford University Press, Wiley, Elsevier y otros más, ahora facilitan el acceso en línea a sus revistas. Buscar un artículo determinado es, a menudo, accesible

gratuitamente, pero debe pagarse si se desea descargar el texto completo, o bien acceder, a través de un enlace a una institución suscrita a una versión impresa de la revista.

Emerald (<http://www.emeraldinsight.com>) es un editor británico que, entre otros, edita unas 25 revistas de LIS, incluyendo un número de revistas adquiridas en 2002 que fueron previamente publicadas por ASLIB. Emerald facilita búsquedas gratuitas de un artículo en su base de datos y en los registros Emerald como se muestra en la figura 3 y en la figura 4, además los usuarios, con la clave adecuada, pueden acceder al texto completo de los artículos seleccionados. Emerald es utilizado por unas 1.000 bibliotecas de todo el mundo.



Figura 4. Emerald

4.4 Otras fuentes

Algunos de los encuestados mencionaron asimismo otras fuentes. Éstas son:

- tales como OCLC FirstSearch (<http://www.oclc.org>) y Dialog (<http://www.dialog.com>) que facilita el acceso a una serie de bases de datos referenciales y de texto completo.
- servicios de texto completo de algunas organizaciones, tales como Ingenta (<http://www.ingenta.com>) o Swets (<http://informationservices.swets.com>).
- servicios de alerta tales como ZETOC de la British Library (<http://www.bl.uk/services/current/zetoc.html>) que cubre unas 20.000 revistas.
- Informed Librarian (<http://www.informedlibrarian.com>). Este servicio gratuito se inició en 2003 y facilita una recopilación mensual de sumarios, de los números más recientes de 275 revistas de LIS. Más información es también accesible en la figura 5.

The screenshot shows the website http://www.informedlibrarian.com/current_issue.cfm?issue=lofeb2004journals.html. The page features a left-hand navigation menu with sections: Guest Forum (Roddy MacLeod on RSS - Not Just for Techies), Featured Book (Academic Library Survey Report, 2004), Featured Article (An Evaluative Case Study of a Real-Time Online Reference Service), and Infosources Publishing (140 Norma Road, Teaneck, NJ 07666, Phone: 201-836-7072, Fax: 201-836-9591, Email: info@infosourcespub.com, URL: www.infosourcespub.com, About Us | Contact Us).

The main content area includes a welcome message: "THE INFORMED LIBRARIAN ONLINE is now on the web at http://www.informedlibrarian.com | Access to the issues and the content on the site is restricted to subscribers, and a password is required for access. **Your password has been emailed to you.** Please use this password to login at the site. If you check "Remember me" after you type in your password the first time, your password will be saved for you and you will not need to remember it!"

Key features listed include:

- The INFORMED LIBRARIAN ONLINE issue below is arranged in either alphabetical arrangement or subject collections. Click on the appropriate box to choose.
- The site contains the current issue, all of the issues back to January 2003, and lots more.

Special sections for subscribers:

- Guest Forum** - a specially written article for INFORMED LIBRARIAN ONLINE subscribers. This month's article is by Roddy MacLeod, Senior Subject Librarian at Heriot Watt University, in Edinburgh, UK, where he also manages EEVL, the Internet guide to engineering, mathematics and computing. Roddy demystifies the uses of RSS for us. [Read the article in full-text](#)
- Featured Article** - Once again this month, Emerald has generously permitted us to have access to the full-text of an article from the latest issue of their journal, **THE ELECTRONIC LIBRARY**. Read more about it in Editor's Picks below, [or read the full-text](#). See below for an array of other interesting, full-text articles.
- Featured Book** - We are offering some brand-new research reports of interest to librarians. [Read about the book.](#)

A promotional banner for LawTRIO Law Publications Database states: "If you want to share THE INFORMED LIBRARIAN ONLINE with a colleague, refer a colleague." Below this, it asks: "Where can you find 7,600 legal publications in seconds? Over 1,000 publishers? Looseleaves, newsletters, and CD-ROMs on any subject?" and includes a logo and the text "Request a free trial today!"

The **JOURNALS** section lists:

- Academic BRASS v.1 #3, December 2003 FT
- ACM Transactions on Information Systems (TOIS) v.22 #1, January 2004
- Advanced Technology Libraries v.32 #10, October 2003 FT
- Alki: The Washington Library Association Journal v.19 #3, December 2003 PDF
- American Libraries, January 2004 s/FT
- Art Libraries Journal v.29 #1, 2004

Figura 5. Información de *Informed Librarian*.

5 Resultados del análisis de los proyectos finales de maestrías

5.1 Temas de los proyectos y revistas citadas.

Como es presumible los temas tratados por los estudiantes en sus proyectos finales de maestrías son muy variados y el siguiente listado nos lo demuestra.

- El papel de los consorcios en las bibliotecas universitarias: el Lebanese Academic Libraries Consortium, estudio de un caso.
- Las investigaciones geneológicas en las bibliotecas públicas con especial atención a la Bath Central Library.
- Brecha: exclusión social y las Linconshire Public Libraries
- Gestión de recursos humanos en las bibliotecas públicas con especial referencia a Irlanda.
- Perfil de los bibliotecarios en la prensa de 1960-2000
- Cambios producidos en el trabajo bibliotecario y en los servicios de información de 1958-2002: habilidades y oportunidades
- Desarrollo de la alfabetización informacional en el personal de primera línea en la University of Swansea
- Evaluación de los proyectos digitales realizados en las bibliotecas de la University of Hong Kong.
- El acceso a los documentos en la sociedad en línea: estudio en bibliotecas hospitalarias.
- Investigación sobre la provisión de fondos corrientes de las colecciones y de los servicios musicales en las bibliotecas públicas.

- Provisión de materiales de la biblioteca pública para niños de estudios primarios.
- Provisión y gestión de servicios bibliotecarios para usuarios con minusvalías.
- Problemas de recuperación de materiales en lengua china en los catálogos electrónicos..

Aun cuando la mitad de los proyectos (25) fueron realizados por estudiantes británicos, estaban representados muchos otros países: Alemania (2), Antigua (1), EE. UU. (1) Grecia (1), Holanda (1), Hong Kong (8), Irlanda (5), Israel (1), Jamaica (1), Líbano (4).

Las referencias dadas en las bibliografías se refieren a una gran variedad de fuentes: libros, informes, páginas web, así como artículos publicados en revistas de LIS. El análisis de las citas de los 50 proyectos da el siguiente resultado:

- El número total de referencias en los capítulos bibliográficos va desde las 16 a las 325 citas, con una media de 77, y con 12 proyectos que tienen 100 o más citas. La Figura 6 nos ofrece una gráfica de esta variedad.

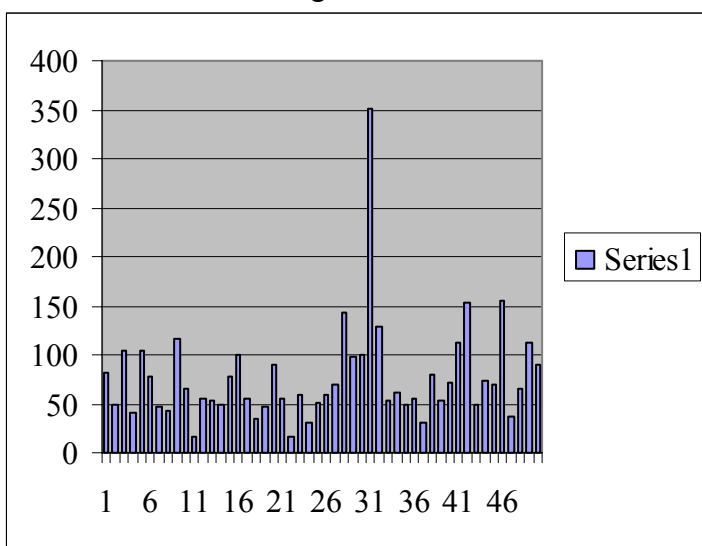


Figura 6

- El número de referencias de artículos de revistas de LIS en cada proyecto va desde 1-113, con una media de 27. La Figura 7 ofrece una gráfica de estos datos.

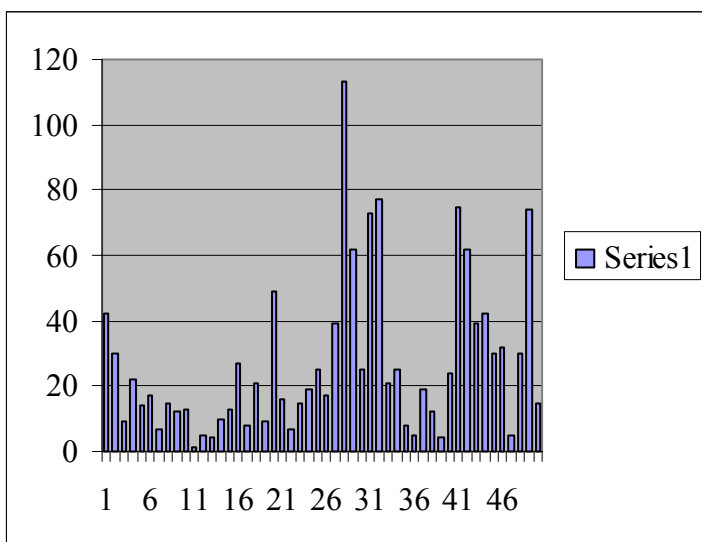


Figura 7. Número de referencias de las revistas de LIS en cada proyecto.

- El número de títulos de revistas de LIS referenciadas en cada proyecto va de 1 a 37, con una media de 13. La Figura 8 ofrece una representación gráfica de estos datos.

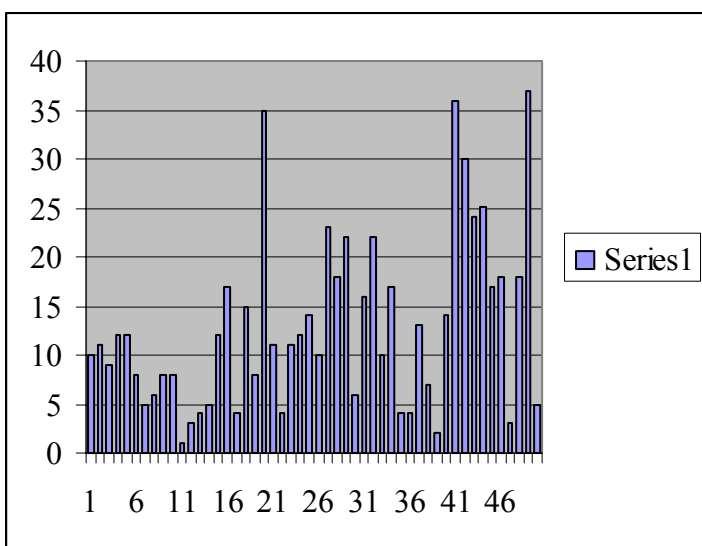


Figura 8 Número de títulos de revistas de LIS en cada proyecto.

- El número total de revistas de LIS citados por los proyectos fue de 200

Las revistas de LIS citadas en los proyectos pueden clasificarse de diferentes maneras.

- Revistas de ámbito internacional, con comité de evaluación de artículos de gran calidad, tales como las analizadas por SSCI
Ejemplos: *Electronic library*, *JASIST*, *Journal of information science (JIS)*, *Journal of librarianship and information science (JOLIS)*, *Information technology and libraries*, *Program: electronic library and information systems*.
- Revistas nacionales o regionales (pueden disponer, o no, de comité de evaluación de artículos)

Ejemplos: *African journal of academic librarianship, American libraries, Asian libraries, Australian academic and research libraries, Canadian journal of information and library science, Cape librarian, Scandinavian public library quarterly.*

- c) Revistas que tratan de una tipología específica de biblioteca:

Ejemplos:

Bulletin of the Medical Library Association, Education libraries journal, Health libraries review, Law library journal, School librarian.

- d) Revistas que tratan de una función específica de la biblioteca:

Cataloging and classification quarterly, Collection management, Library acquisitions, Practice and theory, Serial review.

- e) Revistas relacionadas con una asociación bibliotecaria o con una institución profesional similar, de un país determinado.

Ejemplos: *Feliciter* (Canadian Library Association), *Fiji Library Association Journal*, *Jamaican Library Association Bulletin*, *Journal of the Hong Kong Library Association*, *Library Association Record* (UK).

- f) Boletines de grupos específicos.

**Assignment*- boletín del Aslib Social Sciences Group

**Brio* –boletín de la sección británica de la International Association of Music Librarians.

**East Asian Library Resources Group of Australian Newsletter.*

Desde el punto de vista del total de referencias citadas en todos los proyectos, las revistas de LIS más populares (entre paréntesis el número de citas recibidas) fueron:

Library Association Record (104)

Library Management (49)

Library Trends (43)

Library Review (33)

Information Outlook (32), and *Special Libraries* (32)

Library Journal (31)

Ariadne (28)

American Libraries (26) and *Journal of Academic Librarianship* (26)

Debe hacerse notar que hay una serie de revistas que recibieron entre 20-25 citas:

Computer in Libraries, Information Technology and Libraries, JIS, JOLIS, New Library World, Program: electronic library and information systems, y Public Library Journal.

Sin embargo el orden de las revistas es distinto si lo consideramos por el número de proyectos en los cuales se incluye el título de una revista específica (dado entre paréntesis).

Library Management (20)

Library Association Record (17)

JOLIS (15)

Library Trends (14), *Library Journal* (14)

New Library World (13)

American Libraries (12), *Electronic Library* (12)

College and Research Libraries (11), *JIS* (11)

Ariadne (10), *Interlending and Document Supply* (10), *Journal of Academic*

Librarianship (10), *Program: electronic library and information systems* (10).

El mayor número de citas en un proyecto de una revista fue 41. Se trataba de trabajos publicados en la *Library Association Record* en un proyecto sobre: “La construcción

de la British Library: un análisis de actitudes”. Este proyecto fue también el que contenía un mayor número de citas en su bibliografía (352).

De las 200 revistas, la Thomas Parry Library tenía en formato impreso la mayoría de títulos y en acceso electrónico los números más recientes (de la segunda mitad de los 1990) unos 85 títulos. Algunas de las revistas de LIS usadas por los estudiantes en la elaboración de sus proyectos eran solo accesibles en formato electrónico (y todas ellas en acceso gratuito). Ejemplos:

Ariadne: <http://www.ariadne.ac.uk>

CLIR (Council of Library and Information Resources) Issues
<http://www.clir.org/pubs/issues/issues.html>.

D-Lib Magazine <http://www.dlib.org>

Free Pint <http://freepint.co.uk>

Information Research <http://information.net/ir/>

RLG DigiNews <http://www.tlg.org/preserv/diginews/>

Todos estos son ejemplos de revistas en acceso abierto. Más detalles sobre estas y otras revistas en acceso directo pueden consultarse en la Universidad de Lund en Suecia (<http://www.doaj.org>). A mediados de abril del 2004 había unas 840 revistas, de las que 27 eran del área de LIS.

Algunos estudiantes necesitaban acceder a materiales históricos para sus proyectos y por tanto el acceso a los archivos de revistas de LIS era muy importante. En la Thomas Parry Library se conservan la mayoría de suscripciones de revistas. Ejemplos de títulos usados por los estudiantes en sus proyectos que están en los amplios archivos de la biblioteca:

An Leabharlann 1930-

Aslib Proceedings 1949-

Australian Library Journal 1951

Journal of Documentation 1945

Law Library Journal 1908

The librarian and book world: an independent professional journal for the professional man 1911-1961

Library Journal 1876

Library Quarterly 1931

Al igual que muchas revistas, las publicaciones de LIS usadas en los proyectos han:

- *cambiado de título a lo largo del tiempo, ejemplo: *American Documentation* (1950-1969) es ahora *Journal of the American Society of Information Science* (1970-200) y luego *JASIST* en 2001.
- *cambiado de editor, por ejemplo: *Aslib Proceedings*, *Journal of Documentation*, y *Program* en 2002 de ser editadas por Aslib a ser publicadas por Emerald.
- *han dejado de publicarse: por ejemplo: *Emergency Librarian* (1990-1998) y *Librarian Career Development* (1993-1996)

Debido a todos estos cambios es necesario que las bibliotecas y muy especialmente las bibliotecas nacionales puedan ofrecer acceso a los fondos impresos y electrónicos de estas revistas para las investigaciones de los futuros estudiantes.

5.2 Respuestas de los estudiantes y del personal sobre las fuentes usadas.

Inicialmente se pretendía recoger información sobre las fuentes utilizadas enviando un cuestionario por correo electrónico a una selección de estudiantes que, en aquellos momentos, estaban elaborando su proyecto. En febrero de 2004 se hizo un primer intento y se mandó el cuestionario a 10 estudiantes. El resultado total fue dos respuestas. Se decidió esperar hasta la sesión presencial sobre los proyectos en abril de 2004, fue entonces cuando unos minutos antes de iniciar la clase repartí los cuestionarios entre los estudiantes dándoles cinco minutos para rellenarlos. El resultado fue un 100% de respuestas (14 cuestionarios más) de estudiantes que cursaban una maestría en biblioteconomía y documentación. A fin de ampliar la muestra también recogí información de personal del DIS/UWA, nueve personas, sobre las revistas de LIS que usaban y de qué manera habían encontrado estos materiales.

El número de títulos de revistas de LIS identificados por los 25 encuestados (2+14+9) fue de 43. La mayoría de ellos también están incluidos en las 200 revistas de LIS seleccionadas en los proyectos de maestrías analizados, aunque algunas no figuraban. Estas eran: *Children's literature*, *Children's Literature Association Quarterly*, *Children's Literature Review*, *Children's Literature Education*, y la revista *First Monday*. Las revistas más citadas fueron *Ariadne*, y *Library and Information Update*, la sucesora de la *Library Association Record* y que es la revista mensual de LIS de la entidad profesional en UK CILIP – el Chartered Institute of Library and Information Professionals ambos con una puntuación de 9. *Library Management* le sigue con una puntuación de 5 y luego *Aslib Proceedings* y *Program: electronic library information systems* ambos con una puntuación de 4. *JOLIS*, y *School Librarian* fueron anotados por 3 encuestados. *Computers in Libraries*, *Education for Information*, *Electronic Library*, *Information Processing and Management*, *Information Research*, *Information World Review*, *International Journal of Information Management*, *JASIST*, *Journal of Documentation*, *Library Review*, *Library Trends*, *Managing Information*, *Public Library Journal*, *School Library Journal*, y *Vine* fueron, cada una de ellas, citadas por dos encuestados y las 21 revistas restantes fueron citadas solo una vez.

El método usado por la mayoría de respuestas para identificar los artículos significativos de las revistas de LIS, no fue una sorpresa. *LISA* con una puntuación de 16, las búsquedas en Web usando Google le sigue (7), luego los servicios específicos antes mencionados fueron: OCLC FirstSearch y Emerald (5), WoK (4), Dialog (2), Ingenta (2). Cuatro respuestas indicaban que habían ojeado el contenido de revistas electrónicas via online en la página Web de UWA y otras dos indicaban que también lo habían hecho y además habían consultado ejemplares de revistas impresas, cuando pudieron. Las bases de datos bibliográficas específicas citadas (una por cada respuesta) *Children's literatura abstracts*, *ERIC*, *Information Science Abstracts* y la *International Bibliography of Social Sciences*. Servicios de alerta tales como *Curent cites* (de la University of Berkeley), *Informed Librarian* y *ZETOC* también se citaron como fuentes donde identificar bibliografía actual de las revistas de LIS en temas concretos. Algunas respuestas indicaban que habían identificado un artículo apropiado a través de la cadena de citas, a partir de referencias encontradas en artículos similares.

6. Conclusiones

Esta investigación es, obviamente, limitada tanto por los temas tratados como por los proyectos seleccionados para este estudio y por el escaso número de respuestas de los estudiantes en sus hábitos de búsqueda de información. Hay muchos retos en este estudio. Uno, a mi entender, el inesperado resultado de que la mayoría de estudiantes, citaron

materiales de sólo 13 revistas distintas de *LIS*. Las revistas con una orientación práctica parecían ser más usadas que aquellas mucho más orientadas a la investigación con un alto factor de impacto. Con el desarrollo de las publicaciones electrónicas mucho más material está siendo accesible por páginas Web y, en muchos casos los estudiantes citan ediciones Web de artículos/informes/presentaciones en sus proyectos, materiales no publicados en una revista de *LIS* reconocible. Aún cuando yo he dirigido una revista *LIS* durante muchos años y también estoy implicada en la formación de estudiantes durante muchos años, no ha dejado de admirarme la cantidad de revistas de *LIS* accesibles a nivel mundial y que han sido citadas por los estudiantes en sus proyectos. Para completar este estudio recibí un correo electrónico de una de las estudiantes de maestría a tiempo completo que estaba enfrascada en la búsqueda de bibliografía para la elaboración de su proyecto .

“Voy a tener que hacer una generalización (lo que siempre me inquieta) fundamentada en mis impresiones generales y que no he podido verificar con nada específico de lo que he leído. Me pregunto si Vd. Puede decirme si lo considera justificado. ¿Las bibliotecas universitarias han empezado a desarrollar sus páginas Web a principios de los 90?”

Le respondí que podía recordar que hasta 1993 aproximadamente las universidades tenían “gophers” que eran menús de tipo textual de materias de información electrónica, y en un congreso celebrado en Irlanda en septiembre de 1994 ví una primera página web desarrollada por la Sheffield University. El trabajo que presenté en este congreso “Una introducción a los recursos compartidos vía Internet en las bibliotecas universitarias y en los centros de documentación en Europa.” fue publicado en una revista *LIS* accesible en la Thomas Parry Library que ella puede leer incluyendo reproducciones de las pantallas de gophers y las primeras páginas web. Cuán rápidamente se ha progresado. Permítanme esperar que las revistas *LIS* continuaran publicándose y siendo, en un futuro, accesibles para el uso de los investigadores y aquellos que escriben sus proyectos.

Bibliografía

Cawkell, T. and Garfield, E. (2001), Institute for Scientific Information. *Information services and use*, Vol. 21, No.2, p. 79-86.

Hogg, Frank N. (1969), Library education and research in librarianship in Great Britain. *Libri*, Vol.19, no.3, p. 191 - 203.

New, Peter G. (1978) *Education for librarianship: decisions in organising a system of professional education*. London: Clive Bingley

Tedd, Lucy A. (1997) The International Graduate Summer School in librarianship at Aberystwyth: a look back over 25 years. *Education for information*, Vol.15, No.4, p. 207-220.

Tedd, Lucy A. (2003) . Formació per a bibliotecaris de biblioteca pública al país de Gal·les dins la People's network del Regne Unit:l'experiència d'Aberystwyth/ Training for public librarians in Wales as part of the People's Network: some experiences from Aberystwyth *BiD: textos universitaris de biblioteconomia i documentació*, No. 10, Juny 2003, Accesible en http://www2.ub.es/bid/consulta_articulos.php?fichero=10tedd2.htm